

(b) 灰舟蛾台湾亚种 *Cnethodonta girsescens baibarana* Matsumura, 1929

Cnethodonta baibarana Matsumura, 1929, *Ins. Matsum.* 4: 46.

Cnethodonta girsescens baibarana (Matsumura): Schintlmeister, 1992: 90.

体型较小, 花纹颜色较浅。

分布: 台湾。

(179) 疹灰舟蛾 *Cnethodonta pustulifer* (Oberthür, 1911) (图 191, 图版 III: 30)

Stauropus pustulifer Oberthür, 1911, *Etudes Lep. Com.* 5 (1): 323.

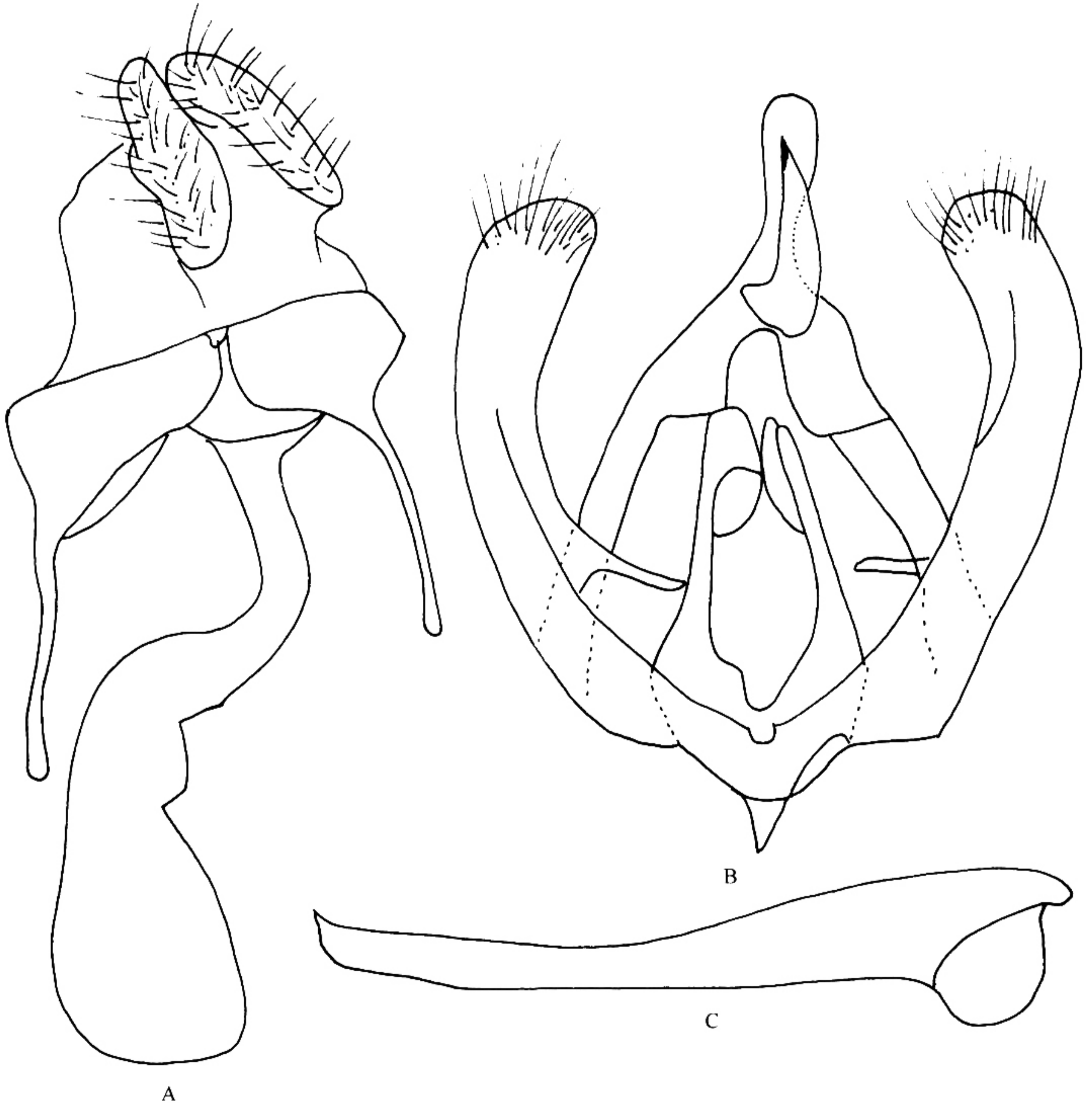


图 191 疹灰舟蛾 *Cnethodonta pustulifer* (Oberthür)

A. 雌性外生殖器; B. 雄性外生殖器; C. 阴茎

Quadricalcarifera pustulifer (Oberthür): Kiriakoff, 1967: 84.

Cnethodonta pustulifer (Oberthür): Schintlmeister, 1992: 90.

翅展 40~50 mm。本种外形与灰舟蛾 *C. girsescens* Staudinger 极其相似, 只是前翅颜色稍浅一些, 斑纹更清晰一些, 体型偏大一点, 但最后还得依赖雌雄外生殖器来区分, 这是正确鉴定的可靠保证。

雄性外生殖器: 爪形突长, 中部窄, 两端宽; 颚形突合成一个, 约与爪形突同长, 向上弯, 末端尖; 抱器瓣狭长, 抱器端圆; 阳茎约比抱器瓣长 1/6, 基部较粗, 端部渐细, 末端尖稍弯曲; 阳端基环发达; 囊形突尖三角形。

雌性外生殖器: 第 8 腹板背缘平直; 前表皮突粗长; 囊导管细长; 囊体略呈椭圆形, 无囊突。

分布: 湖北 (神农架)、四川 (天全、贡嘎山)、陕西 (宁陕、太白山)、甘肃 (文县)、云南 (漕涧、东川); 越南。

本种在我国有 2 个亚种:

(a) 疹灰舟蛾指名亚种 *Cnethodonta pustulifer pustulifer* (Oberthür, 1911)

Stauropus pustulifer Oberthür, 1911, *Etudes Lep. Com.*: 5 (1): 323.

Cnethodonta pustulifer pustulifer (Oberthür): Schintlmeister et Fang, 2001: 12.

前翅底色灰色。

观察标本: 陕西太白山 1900 m, 1 ♂, 1999.VIII.6, 宁陕火地塘, 7 ♂♂ 1 ♀, 1979.VII.30~VIII.6, 宁陕火地塘 1580 m, 3 ♂♂ 1 ♀, 1998.VIII.15; 甘肃文县邱家坝 2350 m, 1 ♂, 1998.VI.28; 湖北神农架 1800 m, 1 ♂, 1981.VIII.2。

分布: 湖北 (神农架)、四川 (天全)、陕西 (宁陕、太白山)、甘肃 (文县)。

(b) 疹灰舟蛾白色亚种 *Cnethodonta pustulifer albescens* Schintlmeister, 1997

Cnethodonta pustulifer albescens Schintlmeister, 1997, *Entomofauna Suppl.* 9: 89.

前翅底色白色, 黑色斑纹发达。后翅淡褐色。

观察标本: 云南漕涧 2460 m, 1 ♂, 1999.VI.26, 东川 2700 m, 1 ♀, 1980.VI.17; 四川贡嘎山 2350 m, 3 ♂♂, 1983.VI.8。

分布: 四川 (贡嘎山)、云南 (漕涧、东川); 越南。

48. 胯舟蛾属 *Syntypistis* Turner, 1907

Syntypistis Turner, 1907, *J. Linn. Soc. (Zool.)* 12: 405.

Type species: *Syntypistis chloropasta* Turner, 1907.